

APELLIDOS: NOMBRE:

FECHA: CURSO: GRUPO:

► Lee el texto y contesta a las preguntas.

Ortografía esmirriada

ÁLEX GRIJELMO

El estudio elaborado por los investigadores franceses sobre la ortografía de los mensajes de móvil viene a demostrar lo que muchos intuían. Pero no por intuirse algo deja de resultar importante que se demuestre.

Los personajes relacionados con la palabra han sido preguntados hasta la saciedad en estos últimos años sobre la influencia de la ortografía de los móviles en el idioma general. Ya se tratase de académicos, escritores o filólogos, solían responder con escepticismo sobre esa cuestión: no creían que el protagonista de una novela acabase diciendo “t. q.” en vez de “te quiero”.

La gigantesca telaraña construida ahora por nuestras comunicaciones no guarda parangón con ningún sucedido anterior, pero aun así contábamos con precedentes interesantes para imaginar estas conclusiones. Las personas se comunican de una forma o de otra a tenor de cada situación, y saben que unos registros se consideran prestigiosos y otros no.

Las abreviaturas y los símbolos han existido siempre entre quienes participaban de un código común: las equis que significaban besos al final de una carta; las equis que significaban “por” en los apuntes académicos..., incluso las equis que siguen significando “empate” en las quinielas.

Y además tuvimos la taquigrafía. Cuando esta técnica se inventó y se extendió entre los amanuenses de la época, podría haberse pensado que estaba naciendo un lenguaje especial, destinado a modificar la escritura conocida hasta entonces. Había argumentos, desde luego, pues esa ortografía aventajaba a la tradicional en rapidez y permitía una decodificación certera. [...]

También tuvieron su lenguaje propio los viejos telegramas del siglo XX, de mayor difusión aún que la taquigrafía. Con telegramas se felicitaba y se daba un pésame, con telegramas se despedía a un trabajador o se le comunicaba su admisión. Obligados como los mensajes de hoy a una economía de palabras (por el precio), propiciaron un extendido lenguaje sin artículos ni preposiciones, en el que los pronombres enclíticos vivieron su época de grandeza: los textos reiteraban “comunicole”, “infórmesenos”, “aprécíola”... para que dos vocablos contasen por el precio de uno. Incluso se cambiaba cada punto y seguido por la anglicada fórmula “stop”. Sin embargo, ese tipo de escritura se vio también reducida al registro adecuado, sin saltar a ningún otro lugar; como sucedió con los antiguos radioaficionados que se comunicaban diciendo “cambio” cada vez que terminaban una parrafada, a fin de dar paso a su interlocutor.

Esos lenguajes adaptados o creados por un sistema de comunicación se quedaron en él. Y corrieron su suerte. Todo hace presumir que ocurrirá lo mismo algún día con ese ejército de esqueletos que pueblan las comunicaciones de nuestro tiempo. Pero así como una taquígrafa podía transcribir un debate con signos famélicos y después escribir una carta personal con todas las letras, muchos jóvenes que se comunican hoy mediante abreviaturas y horrores ortográficos presentarán cuando lo deseen informes académicos impolutos. Y si no lo consiguen, no habrá que echarle la culpa al sistema de comunicación, sino al sistema educativo.

APELLIDOS: NOMBRE:

FECHA: CURSO: GRUPO:

Interpreta
y relaciona**1. El texto que has leído es...**

- El editorial de un periódico
- Un artículo de opinión
- Una noticia sobre educación
- Un reportaje sobre la ortografía

2. Formula con tus palabras la pregunta a la que trata de responder el escritor Álex Grijelmo en este texto.

Sintetiza en una oración la tesis del autor sobre el tema.

3. Indica qué párrafos corresponden a cada una de las partes del texto y resume en una oración cada una de ellas.

	Párrafos	Resumen
Introducción		
Precedentes del lenguaje de los mensajes de móvil		
Conclusión		

4. La expresión “Esos lenguajes adaptados” con que comienza el último párrafo, ¿a qué usos del lenguaje hace referencia?Amplía tu
vocabulario**5. Sustituye la expresión “ese ejército de esqueletos” que aparece en el último párrafo por otra que tenga un significado parecido en este contexto.**Busca
información**6. Localiza en el texto algunos usos especiales o abreviados del lenguaje que tú utilices con frecuencia.**Reflexiona
y opina**7. ¿Estás de acuerdo con la conclusión a la que llega Grijelmo? Expresa tu opinión aportando algún argumento que no aparezca en el texto.****8. Señala en qué situaciones sería adecuado (A) o inadecuado (I) el uso de “la ortografía esmirriada” según Álex Grijelmo.**

- ___ Para responder a las preguntas de un examen cuando no da tiempo a terminarlo.
- ___ Para intercambiar mensajes de móvil con los amigos.
- ___ Para frases o eslóganes publicitarios.
- ___ Para rellenar formularios por internet.
- ___ Para contestar preguntas de tipo test por escrito.

APELLIDOS: NOMBRE:

FECHA: CURSO: GRUPO:

► Lee el texto y contesta a las preguntas.

Anatomía de un tuit

Lo que vemos en un tuit...

Twitter se basa en el límite de caracteres de los mensajes telefónicos sms (160 caracteres). Reservaron 20 para el nombre del usuario y eso dio como resultado el famoso número de 140 para poder escribir (140+20=160)

Avatar: imagen personal del perfil en Twitter

Nombre
Para mencionar a un usuario se escribe su usuario de Twitter

Nombre de usuario

Texto del tuit

Fecha y hora de publicación del tuit

Mi nombre @yomismo

En @descifrando tuits este es un tuit en el que solo hemos escrito 120 caracteres [enlace-página-web/tuit...](#) via @prodigiosovolcan anatomía de un tuit. #tuit #nuevasnarrativas #tecnología

1 sep

Ver contenido multimedia Responder Retweetar Favorito Más

Hashtag (#) etiqueta para marcar palabras clave o temas **Botones para interactuar con ese tuit o el usuario que lo creó**

... y lo que no vemos

Twitter incluye en el código no visible de cada tuit una extensa y valiosa información sobre mucho más que el contenido que vemos en los 140 caracteres

 Identificador único del tuit	 App utilizada para crearlo	 Si fue "recortado" (>140 caracteres)	 Identificador único del usuario
 Zona horaria	 Descripción personal (Bio)	 Mi lengua por defecto	 Número de tuits que he escrito
 Si mi cuenta está protegida	 Fecha de creación de la cuenta	 En el caso de que fuera una contestación guardaría a qué tuit contestamos, identificador y nombre de su usuario	 Si mi cuenta está verificada
 Número de seguidores	 Número de amigos	 Si fue reclamado por derechos de autor	 Si está censurado, por quién, ...
 Geolocalización e incluso detalles acerca de la población, el barrio y las coordenadas geográficas aproximadas desde donde se emitió el mensaje		 Si fue reclamado por derechos de autor	 ... y dónde estoy censurado



www.centrodeinnovacionbbva.com



<http://www.centrodeinnovacionbbva.com>

APELLIDOS: NOMBRE:

FECHA: CURSO: GRUPO:

Interpreta
y relaciona

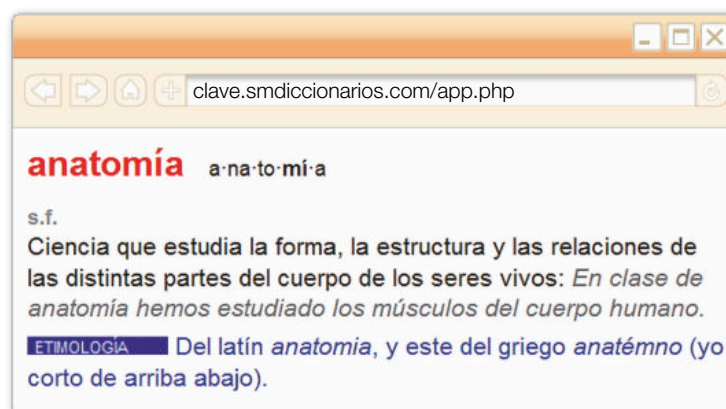
1. Explica cuál es el objetivo de esta infografía y para quién podría ser interesante conocer la información que ofrece.
2. Revisa la información que se ve y la que no se ve en un *tuit* y selecciona los tres puntos que, en cada caso, te parecen más importantes.
Explica brevemente el porqué de tu elección.

3. ¿Cuál de estos esquemas refleja mejor la estructura del texto?

<p>TÍTULO</p> <p>Introducción</p> <p>Parte I</p> <p>Parte II</p> <p>Referencia</p>	<p>TÍTULO</p> <p>Parte I</p> <p>Parte II</p> <p>Referencia</p>	<p>TÍTULO</p> <p>Introducción</p> <p>Contenidos</p> <p>Referencia</p>	<p>PARTE I</p> <p>Título</p> <p>PARTE II</p> <p>Título</p>
--	--	---	--

4. Observa las palabras que se utilizan en los subtítulos del texto: “lo que vemos en un *tuit*” y “lo que no vemos”. ¿Qué se ha suprimido en el segundo enunciado? ¿Por qué no es necesario que aparezca?

5. El texto se titula “Anatomía de un *tuit*”. Según el diccionario Clave, *anatomía* significa lo siguiente:



¿Cuál es el significado de esta palabra en este contexto concreto, en el que se refiere a un *tuit*?

Amplía tu
vocabulario

Busca
información

Reflexiona
y opina

6. ¿Qué es un *hashtag*? ¿Qué *hashtags* se han destacado en el *tuit* que aparece en la infografía?

7. Como has leído, en tus interacciones en la red hay mucha más información de la que se observa a simple vista. ¿Crees que alguna de las informaciones ocultas en un *tuit* no debería figurar ni siquiera de forma oculta?, ¿por qué?

APELLIDOS: NOMBRE:

FECHA: CURSO: GRUPO:

► Lee el texto y contesta a las preguntas.

Torneo Nacional de Debate 2015

UNIVERSIDAD DE CÓRDOBA – EUROPE DIRECT

Europa a debate:
“en formato Parlamentario”

Cuándo
4, 5, 6 y 7 de marzo

Dónde
Diputación de Córdoba,
Plaza de Colón, s/n

Quiénes
Universitarios de
toda España,
ejerciendo roles de
Gobierno y Oposición

Miércoles 4 marzo
Jornada de formación de Jueces
Jueves 5 marzo
Inauguración a las 16:30 h
Viernes 6 marzo
Debates por equipos
Sábado 7 marzo
Semifinales y Gran Final

PREMIOS EN METÁLICO

Más información:
debateuco@gmail.com

Organizan:
Aula de Debate, Universidad de Córdoba
y Europe Direct, Diputación de Córdoba

Diputación de Córdoba | europe direct Córdoba | Cofinanciado por la Unión Europea | UNIVERSIDAD DE CÓRDOBA | UCO

www.uco.es

Interpreta
y relaciona

1. Este texto es...

- Un cartel informativo
 Un folleto publicitario

- La portada de una revista
 Un anuncio en un periódico

2. Imagina que tienes un amigo al que le puede interesar participar en este torneo. Escribe un mensaje de texto o un *tuit* para informarle, transmitiéndole los principales datos.

APELLIDOS: NOMBRE:

FECHA: CURSO: GRUPO:

3. Completa el esquema de la estructura formal que tiene el texto escribiendo cada información en el lugar correspondiente.

programación

fechas

participantes

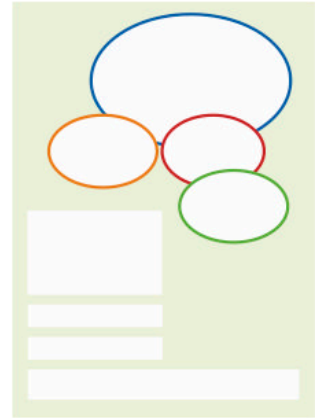
contacto

patrocinadores

evento

organizadores

lugar



Interpreta
y relaciona

4. ¿Crees que la estructura que tiene el texto ayuda a transmitir claramente la información? Apoya tu opinión, al menos, en dos argumentos.

5. Observa las expresiones relacionadas con el contenido de los debates que aparecen en el texto y plantea dos posibles temas concretos que podrían tener lugar en esos debates.

Europa a debate

“en formato parlamentario”

roles de gobierno y oposición

Busca
información

6. Formula dos preguntas sobre el evento cuya respuesta no aparezca en el texto.

¿Cómo podrías obtener esa información?

Amplía tu
vocabulario

7. ¿Qué significa la expresión “Premios en metálico”?

Reflexiona
y opina

8. La información principal de este texto aparece recogida en bocadillos de diálogo. ¿Por qué piensas que se ha utilizado este recurso? ¿Qué tienen que ver con el motivo del torneo?

9. ¿En qué crees que consistirá el torneo? A partir de la información que has leído, propón cuál podría ser la dinámica de la competición y cómo se decidirá quién es el ganador.

APELLIDOS: NOMBRE:

FECHA: CURSO: GRUPO:

► Lee el texto y contesta a las preguntas.



The image shows a screenshot of a web browser window. The address bar displays the URL <http://www.nationalgeographic.com.es>. The main content area features the title "Abejas mecánicas" in a large, bold, orange font. Below the title is a photograph of several small, black, mechanical robots with thin, transparent wings. A US one-cent coin (penny) is placed next to the robots to provide a sense of scale. The robots have a central body with four legs and two wings. The background of the photo is a plain, light-colored surface.

Foto: Wyss Institute, Harvard's School of Engineering and Applied Sciences (SEAS) and Northeastern University

Minirrobots capaces de polinizar cultivos y realizar misiones de riesgo

Es público y notorio el problema global que está causando el llamado despoblamiento de las colmenas. La preocupación internacional por la desaparición de millones de abejas cada año no es en absoluto baladí. Por ello, mientras un ejército de científicos intenta descubrir cómo combatir esa debacle, otros investigadores trabajan en lo que podríamos llamar un "plan B": los RoboBees, unos diminutos robots autónomos de 3 centímetros de longitud que, inspirados en la biología de las abejas, podrían actuar como un ejército de minidrones polinizadores en caso de necesidad.

Estos robots en miniatura han sido diseñados en la Escuela de Ingeniería y Ciencias Aplicadas de la Universidad de Harvard, en colaboración con otros departamentos e institutos amparados por este organismo estadounidense situado en Cambridge, Massachusetts, como el Instituto Wyss, dedicado a la ingeniería inspirada en la biología. Pero no es solo el colapso de las colmenas lo que ha lanzado a estos investigadores al diseño de unas abejas mecánicas. Hay otras aplicaciones de gran utilidad que los insectos robóticos podrían llevar a cabo. Por ejemplo, misiones de reconocimiento de áreas afectadas por desastres naturales o por conflictos bélicos, exploraciones en lugares ambientalmente peligrosos, toma de datos meteorológicos, monitorización del tráfico y, por supuesto, contribuir a la polinización de áreas climáticamente desfavorecidas.

En pocos años parece que ya estará listo el primer ejército de RoboBees, los cuales, equipados con microprocesadores, sensores y cámaras, volarán hacia su cometido gracias a sus minialas de fibra de carbono. Un dato esencial es que los minirrobots serán capaces de coordinarse entre ellos. Porque, al igual que los humanos, ni las abejas ni sus avatares mecánicos podrán realizar jamás grandes logros de forma individual.

APELLIDOS: NOMBRE:

FECHA: CURSO: GRUPO:

Interpreta
y relaciona

1. ¿Cuál de las siguientes opciones te parece que refleja mejor el tipo de texto que es “Abejas mecánicas”?

- Un artículo de opinión
- Una noticia digital
- Un reportaje científico
- Un texto narrativo
- Una descripción

2. Numera las siguientes cuestiones según el orden en que aparecen en el texto e indica en qué párrafo se explica cada una.

Resume en una oración la información que da el autor sobre cada uno de estos puntos.

1	Qué son los <i>RoboBees</i> .	2	Títulos
3	Quién inventó los <i>RoboBees</i> .	4	Introducción
5	Cómo son los <i>RoboBees</i> .	6	Otros usos de los <i>RoboBees</i>

3. ¿De qué diferentes maneras se refiere el autor a los *RoboBees* en el texto?

4. ¿Por qué crees que en la fotografía que ilustra el texto aparece una moneda?

Busca
información

5. Enumera las misiones que pueden realizar los insectos robóticos según lo que se indica en el texto.

¿Qué otros usos podrían tener estos minirobots? Añade al menos dos.

6. El texto que has leído comienza así:

Es público y notorio el problema global que está causando el llamado despoblamiento de las colmenas.

Amplía tu
vocabulario

¿Qué significa la expresión “es público y notorio”?

- Se refiere a que algo es importante.
- Indica que algo es conocido por mucha gente.
- Se usa para indicar que algo es grave.
- Indica que algo resulta alarmante para la gente.

Reflexiona
y opina

7. Explica con tus palabras lo que quiere decir esta afirmación con la que termina el texto y pon algún ejemplo representativo.

“Porque, al igual que los humanos, ni las abejas ni sus avatares mecánicos podrán realizar jamás grandes logros de forma individual”.

APELLIDOS: NOMBRE:

FECHA: CURSO: GRUPO:

► Lee el texto y contesta a las preguntas.



Secretos de Madrid

¿Un valioso secreto escondido en el Retiro?

Escrito por: **Manu**

El otro día, buscando una información sobre el parque del Retiro me topé con una historia que me apresuro a compartir con todos vosotros. Como suele pasar en estos casos, no se sabe a ciencia cierta cuánto tiene de leyenda y cuánto de real... que cada uno decida lo que quiera, pero ¿qué pensaríais si os digo que quizá, oculto en el Retiro, aguarda un tesoro desde hace más de cuatro siglos?

Para conocer este secreto de Madrid tenemos que viajar hasta el siglo XVII, al reinado de **Felipe IV**. El monarca de la casa de Austria, apodado *el Rey Planeta*, era un gran amante del arte, su reinado se prolongó durante más de 44 años dejando, como veremos a continuación, curiosas anécdotas e historias a sus espaldas.

Como bien sabéis, originalmente el **Parque del Retiro** era de uso exclusivo para los reyes, quienes lo utilizaban para múltiples menesteres y actividades. A Felipe IV le apasionaba montar espectáculos para la demás gente de la realeza y cortesanos, por lo que este preciado parque fue lugar de representaciones de teatro, espectáculos con animales e incluso simulaciones de batallas navales en el estanque, las denominadas naumaquias. La cosa era sorprender y dar que hablar, siempre que fuera para bien, claro.

Al parecer, hubo un momento en el que Felipe IV quiso ir un paso más allá en sus ostentosos juegos y comenzó a esconder, distribuidos por todo el parque, **pequeños tesoros** que consistían en unas pocas monedas de oro para los hombres y unas joyas para las mujeres. Cada cierto tiempo el monarca encargaba a una persona de su confianza que ocultase el pequeño botín en algún lugar recóndito del parque y más tarde disfrutaba viendo cómo sus allegados se dispersaban y correteaban por el Retiro en busca del tesoro.

La leyenda comienza a gestarse el día en el que el Rey opta por esconder el **tesoro más cuantioso y valioso de todos**, para ello le pide a su ayudante que esta vez lo oculte a conciencia, para que así, el juego sea más largo y difícil que nunca. Según ha llegado hasta nuestros días, la mala suerte hizo que esta persona falleciese de forma repentina horas después de esconder el botín llevándose a la tumba una valiosa información, la localización exacta del oro y de las joyas. Desde aquel momento comenzó una intensa y afanada búsqueda que nunca dio resultado, aquel tesoro escondido por orden de Felipe IV **jamás se recuperó** por lo que quizá siga oculto, esperando a que alguien lo encuentre y lo saque de nuevo a la luz, cuatro siglos después.

Curiosamente, en el año **1968** dos operarios municipales encontraron junto a una de las puertas del parque una serie de monedas antiguas valoradas en 300 000 pesetas de la época, toda una fortuna. Había 59 monedas de oro y plata, dos monedas de Carlos III, 29 de Carlos IV y 8 de Fernando VII. No obstante, al ser posteriores a Felipe IV se descartó que fuera el tesoro de la leyenda que os acabo de contar.

¿Alguien se anima a buscar el tesoro oculto en el Retiro? 😊

APELLIDOS: NOMBRE:

FECHA: CURSO: GRUPO:

Interpreta
y relaciona

1. En este *post* hay distintas narraciones. ¿Cuáles de estos tipos reconoces en el texto?

- Una narración literaria
- Una anécdota personal
- Un mito
- Una leyenda
- Una narración histórica

2. Señala en el texto cuáles serían la introducción, la conclusión y los tipos de narración que has reconocido en la actividad anterior.

3. ¿Cuál crees que es la finalidad de este *post*?

- Divulgar datos históricos de Madrid que nos ayuden a conocerlo.
- Dar a conocer curiosidades de Madrid que nos animen a visitarlo.
- Contar historias de ficción ambientadas en Madrid con un objetivo literario.

4. La historia sobre el tesoro escondido se cuenta organizada cronológicamente. Indica en cada párrafo (del 2.º al 6.º) las expresiones que contribuyen a ordenar el relato en el tiempo.

5. Localiza en el texto estas informaciones y señala si son verdaderas o falsas.

- ___ El parque del Retiro siempre ha sido de uso público.
- ___ Una *naumaquia* es la representación de una batalla naval en un estanque.
- ___ Al rey le gustaba esconder él mismo los objetos de valor en el Retiro.
- ___ En 1968 se encontraron parte de los tesoros escondidos por orden de Felipe IV.

Busca
información

6. Explica con tus palabras el significado que tienen en el texto las siguientes expresiones.

ocultar a conciencia

algún lugar recóndito

llevarse a la tumba una información

Amplía tu
vocabulario

7. Subraya en la introducción y la conclusión del texto las oraciones que van dirigidas al lector.

¿Cuál crees que es la intención del autor del texto al utilizar este recurso?

8. ¿Crees que realmente hay un tesoro escondido en el parque del Retiro? Escribe un argumento a favor y otro en contra de esta teoría.

Reflexiona
y opina

9. ¿Con cuál de estas dos opiniones estás más de acuerdo? Explica por qué.

Felipe IV fue un rey generoso que compartía su riqueza con sus súbditos. Por eso escondía sus propios tesoros y hacía de este reparto un reto y un juego. Era una forma de obsequio para sus allegados.

El juego propuesto por Felipe IV de esconder tesoros en el Retiro era realmente una muestra de su poder y vanidad. Si quería compartir su riqueza, debería buscar un modo más justo de hacerlo.

APELLIDOS: NOMBRE:

FECHA: CURSO: GRUPO:

► Lee el texto y contesta a las preguntas.

The screenshot shows the website interface for Casadellibro.com. At the top, there is a navigation bar with options like 'Accede', 'Regístrate', 'España - EUR', 'Ayuda', 'Atención al cliente', and 'Empresas'. Below this is a main menu with categories like 'Libros', 'eBooks', 'Películas', 'Servicios', 'Tagus', 'Comunidad', and 'Librerías'. The search bar contains the text 'Escribe el título, el nombre del autor, la palabra clave...'. The main content area displays the book 'EL ROSTRO DE LA SOMBRA (EN PAPEL)' by ALFREDO GÓMEZ CERDA, published by EDICIONES SM in 2011. The book cover is shown on the left. To the right, there is a 'RESUMEN DEL LIBRO' section with a short description. Below the book details, there are sections for 'OTROS FORMATOS DISPONIBLES' (including an eBook for 7.49€) and 'MERCADO DE SEGUNDA MANO' (starting at 8.00€). A price tag of 9.95€ is prominently displayed, along with a 'Añadir a mi compra' button. The page also features a 'Revisa lo que sabes' banner and a 'Cuadernos de Vacaciones' logo.

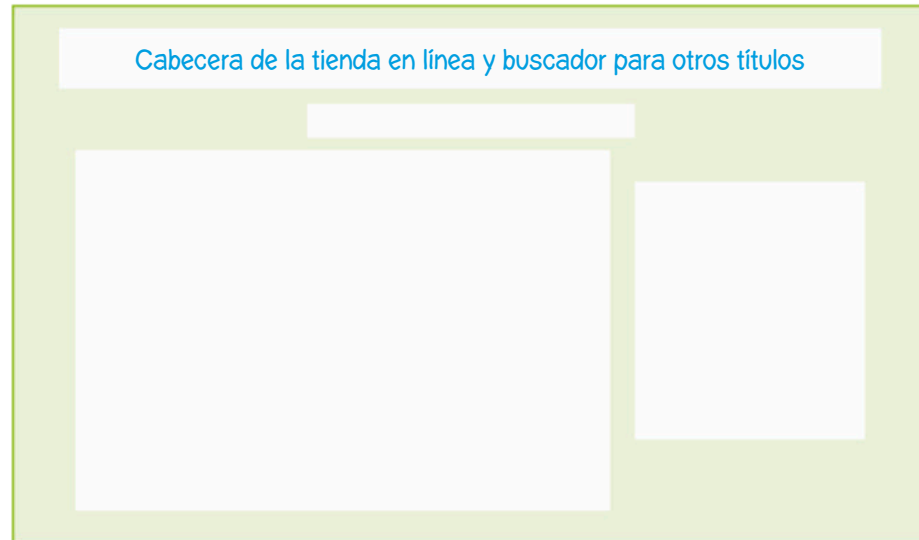
Interpreta
y relaciona

1. ¿Cuál de estas descripciones explica mejor la información que aparece en esta página web?
 - Ficha en línea de un libro en papel.
 - Resumen que ofrece la página web de una librería sobre un título concreto.
 - Información relevante para estudiantes, lectores y bibliotecarios sobre *El rostro de la sombra*.
 - Folleto en línea para la promoción de un libro de Alfredo Gómez Cerdá.
 - Información básica que le puede interesar a quien quiera comprar *El rostro de la sombra* por internet.
2. Lee el resumen del libro que ofrece esta página web. Imagina que solo pudiera ocupar un espacio de cuatro líneas y reescríbelo con esa extensión recogiendo la información que te parezca más importante.
3. Además de los datos y el resumen sobre el libro en concreto, ¿qué otro tipo de informaciones, que no se refieren directamente al libro, ofrece esta página?

APELLIDOS: NOMBRE:

FECHA: CURSO: GRUPO:

4. Observa el ejemplo y completa el esquema con el tipo de información que aparece en cada lugar de la web.



Interpreta
y relaciona

5. Si realizas la compra de este libro en formato papel nuevo, pero sin adquirir ninguno más, ¿cuánto tendrás que pagar?

- 9,95 €
 9,95 € más gastos de envío
 9,95 € menos el 5%
 7,49 €

Busca
información

6. Localiza en la página web la respuesta a las siguientes preguntas.

- a) ¿Cuál es el precio de *El rostro de la sombra* en libro electrónico?
 b) ¿Cómo puedo evitar los gastos de envío?
 c) ¿Es posible leer las primeras páginas del libro desde aquí?, ¿cómo?
 d) ¿A partir de qué edad está recomendada la lectura de este título?

Amplía tu
vocabulario

7. ¿Qué quiere decir la expresión *en stock*? ¿Por qué crees que es importante dar esta información?

En caso de que no hubiera ejemplares *en stock*, ¿qué palabra o expresión breve se podría utilizar para expresarlo?

8. Cita alguna información que no aparezca recogida en la página web y que creas que sería interesante que estuviera.

Reflexiona
y opina

9. ¿Crees que el texto consigue animar a comprar el libro? Razona tu respuesta.

10. Piensa en alguno de tus libros favoritos y elabora una ficha en la que incluyas la misma información que aparece en esta página web sobre *El rostro de la sombra*.

APELLIDOS: NOMBRE:

FECHA: CURSO: GRUPO:

► Lee el texto y contesta a las preguntas.



http://www.nationalgeographic.es

Estudios sugieren que el sueño hace más creativo e inteligente al ser humano

A continuación aportamos más pruebas de que el sueño profundo, incluso al dormir la siesta, puede aumentar la inteligencia.

El acto de soñar podría mejorar la memoria, estimular la creatividad y mejorar la planificación futura, a tenor del resultado de nuevas investigaciones realizadas a tal efecto.

En un estudio reciente, los sujetos que tomaron siestas habituales con sueño MOR (fase en la que los sueños son más intensos) obtuvieron mejores resultados en problemas sintácticos basados en la creatividad. Es decir, el sueño profundo o con MOR ('movimientos oculares rápidos'), ayudó a las personas a combinar sus ideas de forma novedosa, según expone la psiquiatra responsable del estudio, Sara Mednick.

Parte de la ronda matutina del experimento consistió en una prueba de analogía de palabras similar a la de los exámenes SAT. Por ejemplo, si tomamos las palabras «patatas: salado - caramelos: ...» la respuesta sería «dulce».

Al mediodía, tras la primera ronda, los sujetos tomaron un descanso supervisado de 90 minutos de duración.

Algunos participantes echaron siestas que alcanzaron la fase de sueño MOR, que habitualmente comienza una hora después de haberse dormido la persona.

Otro grupo tomó siestas sin llegar a la fase MOR. Un tercer grupo descansó tranquilamente pero sin llegar a dormirse.

Hubo una segunda ronda de pruebas durante la tarde. En las pruebas tipo de la segunda ronda, se solicitó a los participantes que adivinaran una única palabra asociada con otras tres aparentemente inconexas. Por ejemplo, para las palabras «perita», «hogar» y «sueños» la respuesta sería «dulce». Las respuestas correctas de muchas preguntas de la segunda ronda coincidían con las de las preguntas analógicas de la primera.

En las preguntas de la segunda ronda cuyas respuestas coincidían con las de la primera, como por ejemplo «dulce» y «dulce», los que tomaron siestas con sueño MOR mejoraron su rendimiento en un 40 por ciento. Los que tomaron siestas sin llegar a la fase de sueño MOR y los que no durmieron, no mostraron mejores resultados en estas pruebas, añade Mednick, de la Universidad de California, San Diego, que presentó sus resultados el viernes en la convención anual de la Asociación Americana de Psicología celebrada en San Diego.

Esto significa que el sueño MOR mejoró la capacidad de los participantes para detectar vínculos conceptuales de términos aparentemente inconexos: las respuestas de los problemas analógicos de la primera ronda y las tres palabras asociativas de la segunda ronda.

Mednick resaltó que todos los grupos recordaron las respuestas matutinas igual de bien, lo que demuestra que la segunda ronda no sólo sirvió para comprobar la capacidad de memorización de los que tomaron la siesta MOR. En resumen, el sueño MOR «desempeña un papel importante que permite a las personas desacoplar la memoria de un término concreto para poder utilizarlo en otros contextos», añadió la doctora.

APELLIDOS: NOMBRE:

FECHA: CURSO: GRUPO:

Interpreta
y relaciona**1.** El texto que has leído es...

- Una noticia científica
- Una noticia de rabiosa actualidad
- Un reportaje sobre el sueño
- Un fragmento de un folleto sobre la importancia de la siesta
- Un fragmento de un manual sobre salud e inteligencia

2. Sintetiza la información del texto dándole forma de recomendación e indicando en ella qué beneficio tiene tu consejo.

Te recomiendo que _____

porque _____

3. El texto tiene las siguientes partes. Indica a qué párrafos corresponde cada una.

Titular:

Entradilla:

Cuerpo

- Resumen del objeto del estudio y de su resultado:
- Descripción detallada del estudio:
- Implicaciones que se derivan del resultado del estudio:

4. El penúltimo párrafo comienza diciendo: “**Esto** significa que el sueño MOR mejoró la capacidad de los participantes”... ¿A qué párrafo o párrafos se refiere aquí la palabra *esto*?**5.** Durante el experimento, los sujetos se dividieron en tres grupos. Señala qué hizo cada uno durante el descanso y en qué variaron los resultados de la segunda ronda entre unos y otros.

Grupo 1

Grupo 2

Grupo 3

Busca
información**6.** Explica con tus palabras en qué consiste la fase MOR del sueño.Amplía tu
vocabulario**7.** ¿Por qué se describe la prueba de la mañana como una prueba de *analogía*? ¿Sabrías deducir qué significa esta palabra?Reflexiona
y opina**8.** Para que el estudio resulte coherente y fiable, ¿qué requisitos crees que tendrían que cumplir las personas que participan en él? Explica al menos dos.

Pueden referirse a sus características personales, a las condiciones en las que se presentan al estudio, etc.

APELLIDOS: NOMBRE:

FECHA: CURSO: GRUPO:

► Lee el texto y contesta a las preguntas.

<http://www.shoutad.com>Interpreta
y relaciona

1. El texto que has leído...

- Un mapa conceptual sobre la creatividad
- Un resumen de la jornada de una persona creativa.
- Un esquema de cómo convertirse en alguien creativo
- Una infografía sobre las características de una persona creativa
- Una infografía sobre cómo incrementar la creatividad

2. Si decidieras incorporar cinco de estas ideas a tu vida cotidiana, ¿cuáles te parecen más importantes?

APELLIDOS: NOMBRE:

FECHA: CURSO: GRUPO:

Interpreta
y relaciona

3. Explica con tus palabras a qué se refiere la recomendación “estima tiempos, distancias y euros”.
Pon algún ejemplo de cómo lo aplicarías en tu vida cotidiana.

4. La expresión “La creatividad da vueltas al mundo” está usada con un doble sentido. ¿En qué consiste este doble significado?

Busca
información

5. Localiza en el texto qué te pueden aportar los niños y los ancianos en relación con la creatividad.
Formula una pregunta para un anciano y otra para un niño siguiendo los consejos del texto.

Amplía tu
vocabulario

6. Una de las primeras recomendaciones que aparecen en el texto es “mueve los ojos” ¿A qué se refiere esta expresión en este contexto? ¿Qué implicaciones tiene?

7. Fíjate en la forma en que se presenta el texto y contesta a las siguientes preguntas sobre su estructura.

- a) ¿Por qué crees que la forma en que aparece diseñado el texto ayuda a su lectura y comprensión?
- b) Los dibujos que aparecen junto a cada recomendación, ¿aportan una información fundamental o simplemente sirven de complemento visual a cada consejo?
- c) ¿Por qué crees que se han usado colores para destacar algunas de las recomendaciones? ¿Tiene un significado particular o es un valor estético?

8. Señala en la imagen cuáles de las ideas para fomentar la creatividad tienes ya incorporadas a tu vida.

Reflexiona
y opina

9. Elige ahora tres de las recomendaciones que no hayas marcado en la actividad anterior y explica brevemente cómo las podrías incorporar a tu vida.

Puedes utilizar alguna de las que anotaste en la actividad 2.

APELLIDOS: NOMBRE:

FECHA: CURSO: GRUPO:

► Lee el texto y contesta a las preguntas.

HORARIOS PARA PUBLICAR EN LAS PRINCIPALES REDES SOCIALES		
Redes Sociales	Mejor momento para publicar	Peor momento para publicar
 FACEBOOK	Horario: 1:00 pm – 5:00 pm Días: lunes a viernes Mayor tráfico: miércoles y viernes	Horario: 11:59 pm – 8:00 am Días: - Menor tráfico: sábado y domingo
 TWITTER	Horario: 1:00 pm – 3:00 pm Días: lunes a viernes Mayor tráfico: lunes a jueves	Horario: 8:00 pm – 8:00 am Días: - Menor tráfico: sábado y domingo
 LINKEDIN	Horario: 7:00 am – 9:00 am 5:00 pm – 6:00 pm Días: lunes a viernes Mayor tráfico: martes a jueves	Horario: 10:00 pm – 6:00 am Días: - Menor tráfico: lunes y viernes
 GOOGLE PLUS	Horario: 9:00 am – 11:00 am Días: lunes a viernes Mayor tráfico: miércoles	Horario: 6:00pm – 8:00 am Días: - Menor tráfico: -
 PINTEREST	Horario: 2:00 pm – 4:00 pm 8:00 pm – 1:00 am Días: lunes a domingo Mayor tráfico: sábado por la mañana	Horario: 5:00 pm – 7:00 pm Días: - Menor tráfico: -

<http://ariapsa.com>

Interpreta
y relaciona

1. Elige la opción que te parezca más adecuada. Este texto va especialmente dirigido a...

- Gente que se está iniciando en el uso de las redes sociales.
- Personas que hacen publicaciones en diversas redes sociales (especialmente con carácter profesional).
- Personas que hacen publicaciones en diversas redes sociales (especialmente con carácter personal).
- Informáticos e ingenieros especialistas en redes sociales.
- Personas que critican constantemente las redes sociales.
- Padres y profesores de adolescentes.

APELLIDOS: NOMBRE:

FECHA: CURSO: GRUPO:

2. Completa estas tablas con la información que aparece en el texto, del mismo modo que se ha hecho en el caso de Facebook. Después, responde a las preguntas que aparecen a continuación.

	HORARIOS																							
	7	8	9	10	11	12	13	14	15	16	17	18	19	20	21	22	23	24						
Facebook							X	X	X	X														
Twitter																								
Linkedin																								
Google +																								
Pinterest																								

	LUNES	MARTES	MIÉRCOLES	JUEVES	VIERNES	SÁBADO	DOMINGO
	Facebook			X		X	
Twitter							
Linkedin							
Google +							
Pinterest							

- a) ¿Cuál es el día de la semana en el que hay más actividad en las redes sociales?
 b) ¿El uso de redes sociales está más presente en los tiempos que son habitualmente de ocio (noches, fines de semana, etc.) o en los de trabajo?
 c) Teniendo en cuenta que un horario laboral frecuente es de 9 a 6 con una o dos horas para comer, ¿qué redes sociales es más frecuente visitar en horario de laboral? ¿Cuáles menos?

3. Observa la disposición gráfica del texto que has leído y contesta a las siguientes preguntas.

- a) ¿Cuál es el motivo que ha llevado a elegir los colores que aparecen para cada una de las redes sociales?
 b) En la columna izquierda, ¿qué destaca más, el logo o el nombre de cada red social? ¿Por qué crees que es así?
 c) ¿Es clara la forma de exponer la información en este cuadro? ¿Qué elementos contribuyen a la claridad?
 d) ¿Qué imagen aparece velada sobre el texto? ¿Por qué se ha elegido esta imagen?

4. Si quisieras hacer una publicación en Facebook para que tuviera la máxima difusión, ¿cuándo lo harías?

5. En el texto se utiliza continuamente la expresión “mayor o menor tráfico”. Explica, con tus propias palabras, el significado de la palabra *tráfico* en el contexto de las redes sociales.

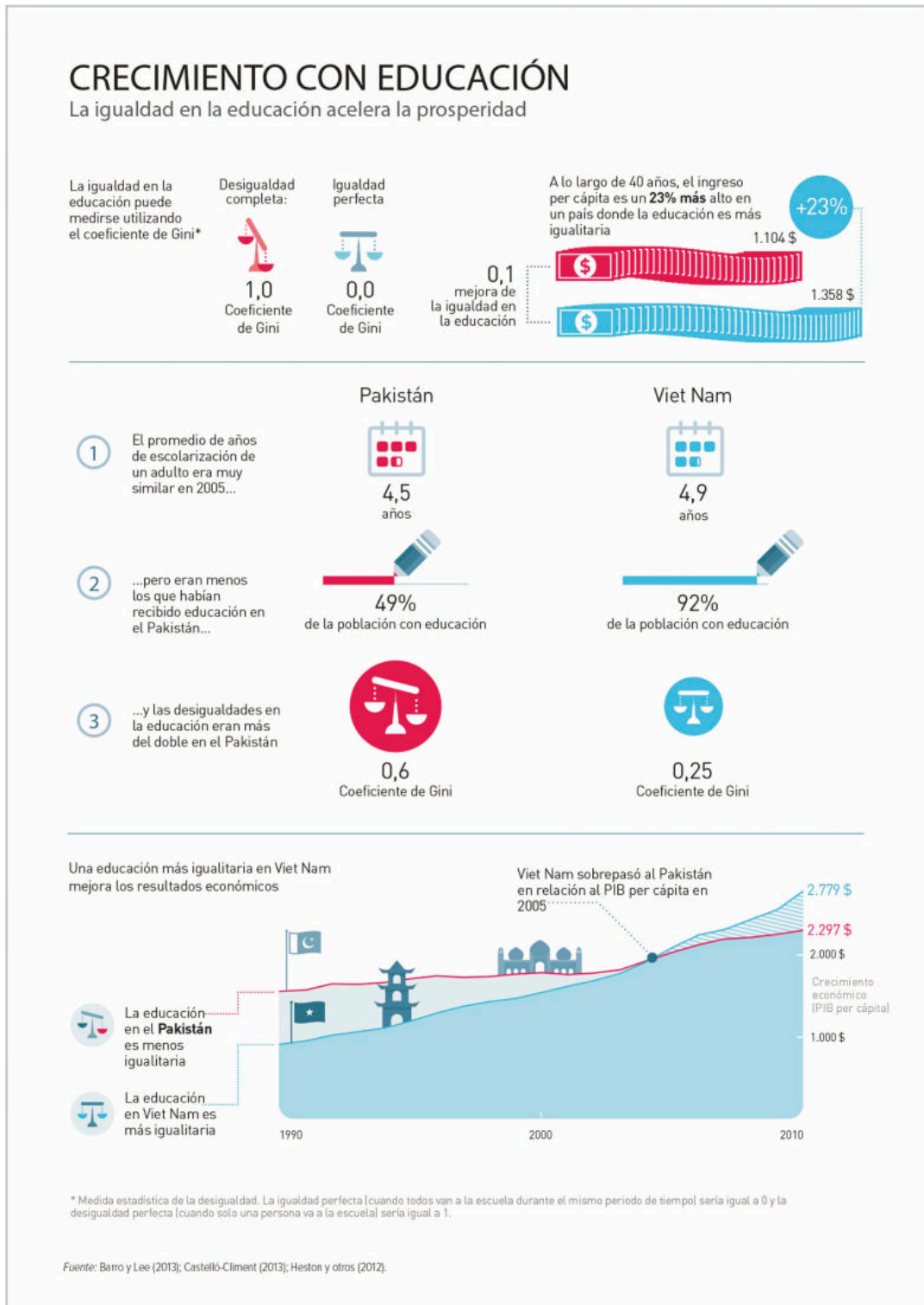
6. Relee las respuestas que diste a las preguntas de la actividad 2 y explica al menos dos conclusiones que puedas extraer de ellas.

Interpreta
y relacionaBusca
informaciónAmplía tu
vocabularioReflexiona
y opina

APELLIDOS: NOMBRE:

FECHA: CURSO: GRUPO:

► Lee el texto y contesta a las preguntas.



APELLIDOS: NOMBRE:

FECHA: CURSO: GRUPO:

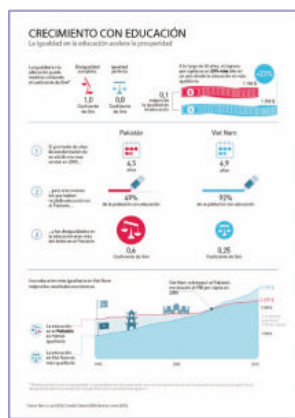
1. La intención principal de este texto es...

- Informar de una serie de datos relativos a la evolución de la educación.
- Concienciar de la importancia de la igualdad en el acceso a la educación para mejorar la economía de un país.
- Explicar las principales diferencias educativas entre Pakistán y Vietnam.
- Describir la evolución de la educación en los últimos 40 años.

2. Reescribe la tesis que trata de demostrar el texto completando esta afirmación:

Si

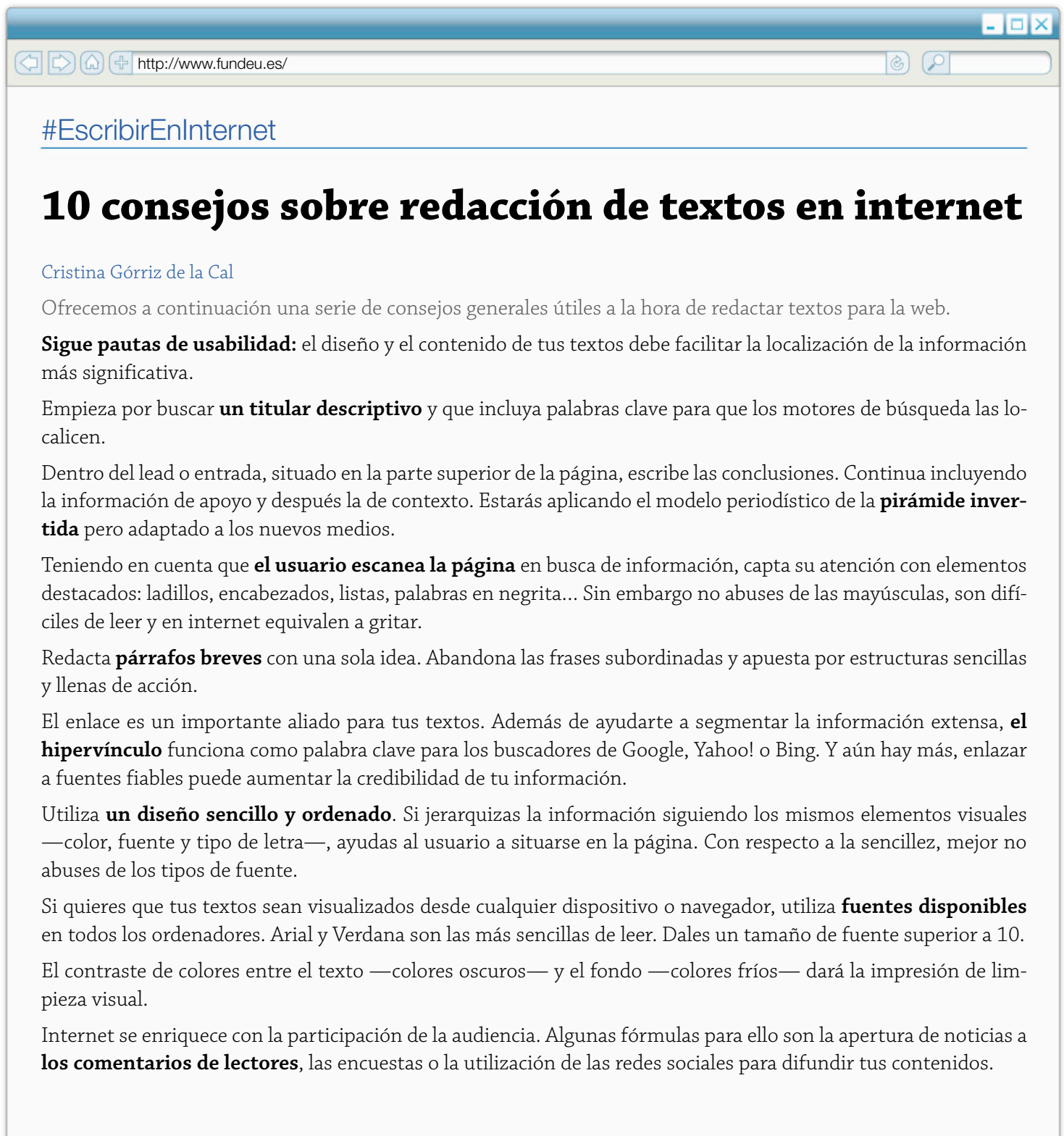
entonces

3. Sintetiza en una oración la idea principal de cada una de las tres partes del texto.**4. ¿Con qué dos elementos gráficos se representa a Pakistán y a Vietnam en la última parte del texto? ¿Por qué crees que se han escogido esos elementos?****5. ¿En cuál de los dos países que se analizan hay más igualdad en el acceso a la educación? ¿Cuál ha sufrido un mayor crecimiento económico?****6. Lee la información que da el texto sobre el coeficiente de Gini (incluida la nota a pie de página) y utiliza tus palabras para explicar en qué consiste.****7. ¿Por qué crees que en una sociedad con un acceso a la educación más igualitario hay un mayor crecimiento económico?****8. ¿Qué otros beneficios crees que puede tener que todas las personas de un país puedan acceder por igual a la educación?**Interpreta
y relacionaBusca
informaciónAmplía tu
vocabularioReflexiona
y opina

APELLIDOS: NOMBRE:

FECHA: CURSO: GRUPO:

► Lee el texto y contesta a las preguntas.



<http://www.fundeu.es/>

#EscribirEnInternet

10 consejos sobre redacción de textos en internet

Cristina Górriz de la Cal

Ofrecemos a continuación una serie de consejos generales útiles a la hora de redactar textos para la web.

Signe pautas de usabilidad: el diseño y el contenido de tus textos debe facilitar la localización de la información más significativa.

Empieza por buscar **un titular descriptivo** y que incluya palabras clave para que los motores de búsqueda las localicen.

Dentro del lead o entrada, situado en la parte superior de la página, escribe las conclusiones. Continua incluyendo la información de apoyo y después la de contexto. Estarás aplicando el modelo periodístico de la **pirámide invertida** pero adaptado a los nuevos medios.

Teniendo en cuenta que **el usuario escanea la página** en busca de información, capta su atención con elementos destacados: ladillos, encabezados, listas, palabras en negrita... Sin embargo no abuses de las mayúsculas, son difíciles de leer y en internet equivalen a gritar.

Redacta **párrafos breves** con una sola idea. Abandona las frases subordinadas y apuesta por estructuras sencillas y llenas de acción.

El enlace es un importante aliado para tus textos. Además de ayudarte a segmentar la información extensa, **el hipervínculo** funciona como palabra clave para los buscadores de Google, Yahoo! o Bing. Y aún hay más, enlazar a fuentes fiables puede aumentar la credibilidad de tu información.

Utiliza **un diseño sencillo y ordenado**. Si jerarquizas la información siguiendo los mismos elementos visuales —color, fuente y tipo de letra—, ayudas al usuario a situarse en la página. Con respecto a la sencillez, mejor no abuses de los tipos de fuente.

Si quieres que tus textos sean visualizados desde cualquier dispositivo o navegador, utiliza **fuentes disponibles** en todos los ordenadores. Arial y Verdana son las más sencillas de leer. Dale un tamaño de fuente superior a 10.

El contraste de colores entre el texto —colores oscuros— y el fondo —colores fríos— dará la impresión de limpieza visual.

Internet se enriquece con la participación de la audiencia. Algunas fórmulas para ello son la apertura de noticias a **los comentarios de lectores**, las encuestas o la utilización de las redes sociales para difundir tus contenidos.

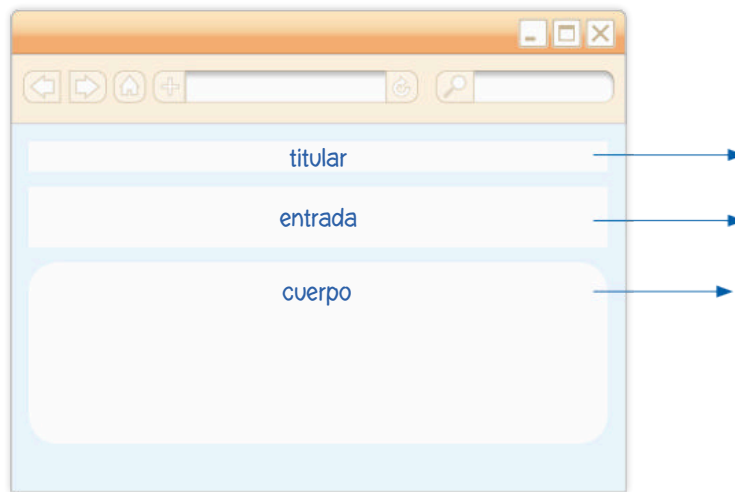
APELLIDOS: NOMBRE:

FECHA: CURSO: GRUPO:

1. El objetivo principal del texto que has leído es...

- Dar algunas recomendaciones para la redacción de cualquier tipo de texto.
- Establecer las normas para la inclusión de textos en la web de la Fundeu.
- Dar algunas recomendaciones útiles para la redacción de textos en internet.
- Mostrar un ejemplo de texto web correctamente redactado.

2. Resume las recomendaciones que da la Fundeu para cada una de las siguientes partes de un texto web.



3. Elige la afirmación que describe mejor un texto bien redactado en internet, según lo que has leído.

- Un texto web debe buscar ante todo claridad y sencillez. Comunicar lo que quiere con palabras sencillas y estructura transparente.
- Un texto web debe buscar ante todo precisión. Es importante que el texto refleje los conocimientos del autor con profundidad y rigor.

4. Numera los consejos del texto del 1 al 10. ¿Crees que el texto sería más claro si apareciesen las recomendaciones así numeradas? ¿Por qué?

5. El titular del artículo “10 consejos sobre redacción de textos en internet”...

- Es un titular que resume las ideas principales del texto que encabeza.
- Es un titular descriptivo que informa claramente de lo que el lector va a encontrar a continuación.
- Es un titular que utiliza el lenguaje publicitario para llamar la atención del lector.
- No resulta demasiado coherente con la información que contiene el artículo.

6. Comprueba si el texto que has leído cumple las diez indicaciones que él mismo da sobre la redacción de textos en internet. Justifica tu respuesta.

7. ¿Qué significado tiene la expresión “fuentes fiables” en este contexto? Escribe al menos un criterio que te ayude a saber cuándo una fuente es o no fiable.

8. ¿Para qué se han utilizado las negritas en este texto? ¿Quitarías o añadirías alguna?

9. ¿Qué tiempo verbal predomina en el texto? ¿Por qué crees que es así?

Interpreta
y relaciona

Busca
información

Amplía tu
vocabulario

Reflexiona
y opina

APELLIDOS: NOMBRE:

FECHA: CURSO: GRUPO:

► Lee el texto y contesta a las preguntas.



Bases del Concurso

1. Podrá optar a este premio cualquier miembro de comité de lectura inscrito/a en la presente edición del **Premio Mandarache** de Jóvenes Lectores.
2. El relato hiperbreve podrá tener un máximo de 100 palabras. El tema será **Libre**.
3. Los relatos deberán ser originales e inéditos.
4. La participación se realizará a través de la web oficial del premio **www.premiomandarache.es**
5. Cada autor/a publicará su microrrelato a concurso en dicha web, en la sección **CONCURSO DE MICRORRELATOS**. Cada autor/a podrá presentar cuantos originales quiera.
6. El jurado estará compuesto por los miembros del Grupo Promotor del Premio Mandarache: profesionales de distintos ámbitos de los libros y la literatura y técnicos del Ayuntamiento de Cartagena de sus departamentos de Juventud y de Bibliotecas.
7. La votación popular de los microrrelatos a través de la web podrá ser tenida en cuenta por el jurado.
8. Se establece un premio único e indivisible de **200 €** en libros y la entrega de un trofeo. La organización del Premio se compromete a difundir en todo lo posible el microrrelato ganador, y se reserva el derecho a hacer unos no-lucrativo del texto ganador y de los textos participantes para la promoción del concurso o del proyecto Mandarache, sin perjuicio a los derechos de autor y especificando siempre el nombre del autor/a de cada texto.
9. El fallo será inapelable y se dará a conocer públicamente en el transcurso de la entrega de premios de la presente edición del Premio Mandarache que se celebrará en mayo de 2015.
10. La presencia del ganador/a en el acto de entrega del Premio Mandarache es imprescindible para la concesión del premio.
11. La participación presupone la aceptación de las presentes bases.
12. El plazo de presentación de originales finaliza el **16/04/2015**, cuando se cerrará la posibilidad de subir obras a la web y se abrirá un periodo para votación pública de los mismos hasta el 20 de abril.

Interpreta
y relaciona

1. ¿Qué crees que tienen como objetivo principal los organizadores de los Premios Mandarache?

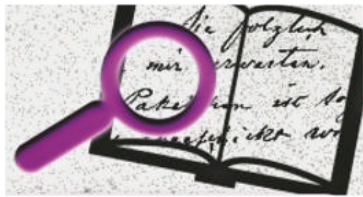
- Contactar con jóvenes escritores.
- Obtener un beneficio económico.
- Fomentar la lectura y la escritura entre los jóvenes.
- Publicar un libro de relatos hiperbreves.
- Promocionar la escritura en línea.

APELLIDOS: NOMBRE:

FECHA: CURSO: GRUPO:

Interpreta
y relaciona

2. Diseña un cartel en el que promociones este concurso. Debes poner los datos principales para que quien vea el cartel sepa en qué consiste.
3. Las bases de este premio indican diversas cuestiones relacionadas con los requisitos para presentarse y el procedimiento del concurso. Indica con cuál de los siguientes temas se relaciona principalmente cada uno de los puntos numerados de las bases.
 - a) Requisitos para presentarse al premio (por parte de la persona que participa y del microrrelato presentado).
 - b) Descripción del procedimiento que se debe seguir para presentar los originales.
 - c) Descripción del procedimiento que se seguirá en el premio para elegir al ganador y otorgar el premio.
4. Observa esta imagen y explica los motivos por los que crees que se ha elegido para acompañar las bases de este concurso.

Busca
información

5. Indica si son verdaderas o falsas estas informaciones.

	V	F
Entre los miembros del jurado podría haber un bibliotecario y un escritor.		
El ganador se determina solo por votación popular.		
No pueden ganar dos personas.		
Es un concurso dirigido a niños, jóvenes y adultos.		
Solo se puede presentar un microrrelato por persona al concurso.		
El premio es un lote de libros y un trofeo.		

Amplía tu
vocabulario

6. Explica con tus palabras el significado de estas expresiones del texto.

Uso no lucrativo

Los relatos deberán ser originales e inéditos.

El fallo será inapelable.

Reflexiona
y opina

7. Observa las palabras y expresiones destacadas con negrita en estas bases. ¿Qué indica cada una de ellas? ¿Por qué se han destacado?
8. Propón un orden alternativo en las bases del premio y explica por qué motivo te parece clara tu propuesta.

APELLIDOS: NOMBRE:

FECHA: CURSO: GRUPO:

► Lee el texto y contesta a las preguntas.

_ □ ×
https://envejecimientoenred.wordpress.com

La generosidad de los mayores españoles

Julio Pérez, Antonio Abellán, Rogelio Pujol. Departamento de Población, CSIC.

Los datos de la última oleada de la Encuesta Social Europea (2012) reflejan un aspecto especialmente relevante: la contribución de los mayores a su familia y a su entorno.

En la Encuesta se pregunta al entrevistado por la importancia de ayudar a las personas que tiene a su alrededor, si se preocupa por su bienestar.

País	2012	2006	2002
Suecia	75%	55%	52%
Portugal	48%	58%	62%
Irlanda	78%	72%	73%
Reino Unido	78%	73%	68%
España	95%	85%	75%
Dinamarca	75%	72%	71%
Alemania	82%	65%	68%

Figura 1. La valoración de la importancia de ayudar a las personas del entorno se obtiene tras una descripción de perfiles para que el entrevistado opine. El perfil: “Para (el entrevistado) es muy importante ayudar a las personas que tiene a su alrededor. Se preocupa por su bienestar”. El entrevistado responde si se parece mucho o se parece a él; son las categorías seleccionadas para su representación gráfica. Las categorías no seleccionadas: se parece algo, se parece poco, no se parece, no se parece nada, nos sabe/no contesta.

País	Porcentaje
España	72,2%
Alemania	66,9%
Irlanda	61,3%
Dinamarca	60,3%
Reino Unido	57,7%
Suecia	57,0%
Países Bajos	48,8%
Bélgica	44,1%
Portugal	32,8%

Figura 2. En la pregunta de si “presta ayuda y apoyo a las personas más cercanas cuando lo necesitan”, se ofrece una escala de 0-6, siendo 6 “completamente” la categoría representada en la figura.

APELLIDOS: NOMBRE:

FECHA: CURSO: GRUPO:

1. El texto que has leído explica...

- Cómo afecta la crisis a las personas mayores en distintos países de Europa.
- La tendencia de la solidaridad en España.
- Dos gráficos sobre la calidad de vida de las personas mayores.
- Una interpretación a través de gráficos de una encuesta social europea.

2. Completa con tus palabras las conclusiones que se extraen de la observación de cada uno de los gráficos que aparecen en el texto.**Figura 1**

- La tendencia general en los países es _____
- El país en el que esta tendencia es más destacada es _____, mientras que en _____ sorprende justo la tendencia contraria.

Figura 2

- La prestación de ayuda de los mayores a las personas de su entorno es _____.
- Destaca con los índices más elevados _____ y, de nuevo, con los más bajos, _____.

3. ¿En qué partes está organizado el texto? Escribe la información correspondiente en cada recuadro, siguiendo el ejemplo.

Título e introducción

4. Observa los países que tienen los índices más altos o más bajos en cada uno de los gráficos. ¿Hay alguna relación entre los países que obtienen mayor (o menor) puntuación en uno y otro? ¿Por qué crees que es así?**5. ¿A quién hace referencia la expresión “los mayores” que aparece en el titular?**

- A todos los adultos
- A jóvenes mayores de 20 años
- A la tercera edad en general
- A personas mayores de 85 años

6. ¿En qué crees que los mayores prestan su ayuda a las personas que tienen a su alrededor? Por algunos ejemplos.Interpreta
y relacionaAmplía tu
vocabularioReflexiona
y opina

APELLIDOS: NOMBRE:

FECHA: CURSO: GRUPO:

► Lee el texto y contesta a las preguntas.

EL DESPISTADO

La visita que no tocó el grifo

Sacarino, núm. 71

Estaba realizando una encuesta por pisos, para saber qué tipo de cepillo de dientes usa la gente. Personalmente, me importa un pito saber qué cepillo usa la gente, pero trabajaba en una agencia encuestadora y tenía que ir por las casas preguntando cosas raras. Pero mientras yo llamaba al sexto primera, el vecino estaba esperando al lampista. [...]

—¡Ya era hora de que viniera!— me espetó. Que es feísimo eso de espetar.

—¿Me estaba esperando?— pregunté perplejo y con las cuerdas esas.

—¡Hace ocho días que le llamé!— siguió espetándome.

—¿Me llamó? ¿A mí? ¡Pero si yo no sabía que iba a venir!

—¡Cómo se atreve a decirme esto!

—Si no le gusta le diré otra cosa.

—Hace ocho días les llamé poniendo el grito en el cielo.

—Por eso no le oí. Yo estaba en la tierra.

—Y esta mañana le dije a su jefe que era un felpudo.

—¿El jefe o yo?

—Yo.

—Ya. Llamó al jefe para decirle que usted era un felpudo.

—Le dije que él era un felpudo. Como comprenderá, yo no voy por ahí felpudeándome. [...] Pase a la cocina.

—Yo paso donde quiera. Pero antes quisiera...

Me miró tan mal que desquise. Si le llevas la contraria a ese tipo te muerde. Y encima se te come. ¡Qué cara de bulldog tenía! Oye, los bulldog tienen más cara de persona que él.

—Ocho días oyendo gotear a ese dichoso grifo— rezongaba camino de la cocina—. ¡Ocho días! Y me viene el lampista sin material. Nada. No hay profesionalidad.

—Lo que no hay es lampista— dije yo para mí, refiriéndome a mí que era yo. Porque yo una vez arreglé una puerta, la quité de las bisagras y la limé por abajo porque rozaba con el suelo. Hubo que tirarla porque quedó hecha una puertecilla para un ventanuco... Cualquiera le pregunta por el cepillo de dientes. [...]

—¿Qué?— indagó interesado por la salud de su grifo.

—Gotea— definí.

—Eso ya lo sé. Si en vez de gotear interpretara "El adiós a la vida" no llamaría al lampista, habría llamado al director de la orquesta municipal.

—Como no tuviera dedos de hierro... No creo que desenroscara esto... Oiga, ¿no tendrá, por casualidad, una llave inglesa?

—No. Tengo la llave del piso.

—No creo que abra el grifo. Habrá que probar con los dientes.

Probé. Che chalió muy chal. Echtoy a chopitas.

Probó él. Tenía más dientes que yo. No es que tuviera doscientos. Los tenía más fuertes. Oye, mordió la rosca del grifo como si fuera una chuleta.

—Crac crac crac crac.

—¡Se ha cargado la rosca!— pensé.

No. Se había cargado los dientes. Ya no fue necesario que le preguntara qué cepillo de dientes usaba. Ya no usa. Eché como cho. A chopitas.

APELLIDOS: NOMBRE:

FECHA: CURSO: GRUPO:

1. El texto que has leído es...

- Un fragmento de una conversación telefónica real
- Un fragmento de una conversación telefónica de ficción
- Un fragmento de una obra de teatro
- Un artículo periodístico

2. ¿Cuál es la finalidad principal de este texto?**3. El diálogo resulta cómico porque se produce un malentendido. ¿En qué consiste este malentendido?****4. A través de este diálogo se narra una historia. Señala en el texto qué párrafos corresponden a cada parte.**

Presentación

Nudo

Desenlace

5. El encuestador entiende literalmente algunas afirmaciones que habitualmente se dicen en sentido figurado y da una respuesta que resulta cómica. Localiza en el texto al menos un ejemplo en el que suceda esto.**6. Representa en tres viñetas (*antes – durante – después*) lo que cuenta el protagonista en este párrafo.**

Porque yo una vez arreglé una puerta, la quité de las bisagras y la limé por abajo porque rozaba con el suelo. Hubo que tirarla porque quedó hecha una puertecilla para un ventanuco...

¿Cómo se ha conseguido en este caso el efecto cómico?

7. El texto termina con esta intervención: “Echtá como cho. A chopitas.”. ¿Por qué el personaje habla ahora con la “ch”?**8. Copia otras tres oraciones del texto que, por la forma en la que están expresadas, resulten humorísticas.**

Ejemplo ► “Me miró tan mal que desquise.”

9. Deduce a partir del texto qué es un *lampista*.**10. Explica la diferencia de significado entre *decir* y *espetar*.****11. Inventa un diálogo breve en el que, partiendo de un malentendido, se dé una situación absurda o cómica, como en el texto que acabas de leer.**Interpreta
y relacionaBusca
informaciónAmplía tu
vocabularioReflexiona
y opina

APELLIDOS: NOMBRE:

FECHA: CURSO: GRUPO:

► Lee el texto y contesta a las preguntas.

CARTAS AL DIRECTOR

OK y WhatsApps

TRINIDAD DELGADO RUIZ | Sevilla | 23 ABR 2015 - 00:00 CEST

f 27 | t 10 | in 5 | g+ 3

Archivado en: WhatsApp Miguel de Cervantes Día del libro Redes sociales Idiomas
Libros Internet Lengua Telefonía móvil Cultura

Un homenaje modesto que cada hablante podría ofrecer a la lengua de Cervantes en el Día del Libro consiste en hacer el firme propósito de no utilizar anglicismos innecesarios.

Nos invaden en las redes sociales y en los teléfonos móviles. Entre ellos, por ejemplo, el atroz *OK*, en expresión tomada de Lázaro Carreter.

—¿Vamos al cine a las cinco?

—*OK*.

—Nos vemos mañana.

—*OK*.

Y nos quedamos tan contentos porque creemos que estamos haciendo alarde de economía lingüística además de mostrar nuestro profundo conocimiento del inglés, ¡ya somos bilingües! ¡Qué felicidad! Si haces un comentario acerca de lo impropio de la expresión habiendo en español traducciones como “de acuerdo”, “vale”, “está bien” o alguna similar, te miran como si fueras idiota o redomado purista del idioma para contestar:

—Pero es que *OK* es más corto.

De acuerdo, pero si se usa por abreviar, en español decimos “sí”, que tiene las mismas letras: dos. Aunque es posible que no se trate de eso, sino de hacer gala de esnobismo y de pereza mental o, simplemente, de descuido hacia nuestra lengua y con ella hacia nuestra cultura. A fin de cuentas, ¿cuántos estudiantes universitarios han leído nuestra novela más universal? —**Trinidad Delgado Ruiz.**

Interpreta
y relaciona

1. El texto que has leído tiene como objetivo principal...

- Evitar el uso de palabras en inglés cuando se puede usar una palabra castellana.
- Dar el mayor número posible de palabras que pueden sustituir al *OK* inglés.
- Criticar la pobreza lingüística del inglés.
- Denunciar la preferencia por la lengua inglesa frente a otras.

APELLIDOS: NOMBRE:

FECHA: CURSO: GRUPO:

Interpreta
y relaciona

2. Extrae del texto dos motivos por los que la gente prefiere el uso de *OK* frente a otras palabras castellanas y dos motivos por los que el autor recomienda no hacerlo.

3. Además del texto de la carta al director en sí misma, ¿qué otras informaciones aparecen en el texto? ¿Por qué crees que se recoge cada una de ellas?

4. El texto comenzaba así:

Un homenaje modesto que cada hablante podría ofrecer a la lengua de Cervantes en el Día del Libro consiste en hacer el firme propósito de no utilizar anglicismos innecesarios.

Nos invaden en las redes sociales y en los teléfonos móviles. *Entre ellos*, por ejemplo, el atroz *OK*, en *expresión tomada de Lázaro Carreter*.

a) ¿A qué se refiere la expresión “entre ellos”?

b) ¿Cuál es la “expresión tomada de Lázaro Carreter”?

5. Localiza en el texto todas las expresiones por las que el autor propone que se cambie el uso de *OK*.

6. ¿Cuál es “la lengua de Cervantes”? ¿Por qué se le llama así?

7. ¿Cuál de los párrafos del texto está escrito con un tono irónico? Explica con ejemplos como se ha conseguido que percibamos la ironía.

¿Por qué crees que el autor utiliza este tono?

8. ¿Crees que *sí* y *OK* expresan exactamente el mismo significado? Explícalo con algunos ejemplos.

Busca
informaciónAmplía tu
vocabularioReflexiona
y opina

APELLIDOS: NOMBRE:

FECHA: CURSO: GRUPO:

► Lee el texto y contesta a las preguntas.

Normativa a tener en cuenta

Como conductores de coches debemos saber que los nuevos ciclocarriles, señalizados con el dibujo de una bicicleta y la limitación de velocidad a 30 km/h, son carriles convencionales pero compartidos por ciclistas y conductores de vehículos motorizados. La restricción de velocidad es para todos los vehículos que circulan por ellos, circulen bicicletas por esos carriles o no.

En la calzada, las bicicletas circularán ocupando la parte central del carril y en las vías con más de un carril circularán por el carril de la derecha. Se permite circular a las bicicletas por otro carril, para realizar un giro a la izquierda u otras maniobras impredecibles, como sobrepasar a un vehículo parado.

NO BUS
No se permite la circulación de bicicletas por el carril bus, salvo que la señalización permita circular por él.

STOP
Las bicicletas en la calzada, disfrutarán y respetarán las prioridades de paso previstas en las normas de tráfico, siempre que no haya una señalización específica en contrario.

30 BUS
En los carriles señalizados con una velocidad máxima de 30 km/h (coexistencia bicicleta-vehículos motorizados) todos los demás vehículos deberán adaptar su velocidad a la de la bicicleta. Aun cuando no hubiera una bicicleta circulando, se debe respetar la velocidad máxima de 30 km/h por dicho carril.

Atento, circulas junto a ciclistas

Presta atención cuando circules próximo a una bicicleta, porque un movimiento imprevisto, un golpe de viento, un obstáculo o un adelantamiento a gran velocidad provoca un efecto desestabilizador en el ciclista.

Atentos a las señales del ciclista anticipando sus movimientos:



GIRO A LA IZQUIERDA



GIRO A LA DERECHA



STOP

Precauciones



Cuidado con el ciclista ante un cambio de carril.



Advierte al ciclista cambiando al otro carril y guardando la distancia necesaria para no ponerle en peligro, que se recomienda sea mayor a 1,5 m.



No atosigues al ciclista que llevas delante. Mantén una distancia mínima de 5 m.



Mira por los espejos retrovisores antes de abrir la puerta.

¿Qué son? Ciclocarril y Ciclocalle

Son calles o carriles que por su conectividad, pendiente y circunstancias del tráfico, forman parte de un itinerario donde las bicicletas tienen mayor presencia. Cuentan con una señalización específica advirtiendo al resto de vehículos de la mayor presencia de bicicletas, limitando la velocidad a un máximo de 30 km/h, o inferior, si así estuviera específicamente señalado, para todos los vehículos que circulan por la calzada, circulen bicicletas por este carril o no.

ATENCION



CICLOCARRIL

Carril de coexistencia que se encuentra ubicado en una calle de varios carriles de circulación.

30



CICLOCALLE

Calle de un único carril y sentido de circulación (y por tanto de coexistencia entre los diferentes vehículos).

Cómo convivir

Respetar a las bicicletas que circulan por las calles de nuestra ciudad. Es nuestra responsabilidad compartir las distintas vías con todos los vehículos.

La convivencia es una tarea de todos



Ilustraciones: S. Sánchez

NOS MUEVE EL RESPETO ¡Gracias Madrid!



ÁREA DE GOBIERNO DE MEDIO AMBIENTE Y MOVILIDAD



OFICINA de la BICI

www.madrid.es/oficinadelabici

 Impreso en papel reciclado

MANUAL DE CONVIVENCIA ENTRE COCHE Y BICICLETA

NOS MUEVE EL RESPETO ¡Gracias Madrid!




www.madrid.es

APELLIDOS: NOMBRE:

FECHA: CURSO: GRUPO:

1. El texto que has leído es...

- Un tríptico publicitario sobre el uso de la bicicleta
- Un folleto de recomendaciones para la circulación de coches y bicicletas
- Un manual de instrucciones para la circulación de bicicletas
- Unas páginas del código de la circulación general
- Un manual de circulación vial

2. Completa esta tabla con tres normas o recomendaciones importantes para cada tipo de destinatario que aparezcan reflejadas en el texto que has leído.

Automóviles	Ciclistas
Los automovilistas...	Los ciclistas...

3. Observa las partes e imagina cómo quedaría el tríptico montado. Numera las seis páginas según el orden en el que se debería realizar su lectura y señala a qué parte corresponde cada una, como en el ejemplo.

Explicación breve de la campaña

Información y recomendaciones

Contraportada

Portada

4. Indica si son verdaderas o falsas las siguientes afirmaciones.

	V	F
Las bicicletas deben ocupar siempre el borde derecho del carril.		
En los carriles de coexistencia, los coches deben respetar el límite de velocidad aunque no circule una bicicleta.		
Queda terminante prohibido para las bicicletas circular por el carril de la izquierda.		
El folleto está dirigido a todo el territorio nacional.		

5. Realiza dos dibujos esquemáticos para aclarar el significado de “ciclocarril” y “ciclocalle”. En cada uno debe aparecer una bicicleta y un coche circulando.

6. ¿Qué función cumplen las ilustraciones que acompañan a las recomendaciones y normas en este texto? Da dos razones por las que cumplen adecuadamente esa función.

Interpreta y relaciona

Busca información

Amplía tu vocabulario

Reflexiona y opina

APELLIDOS: NOMBRE:

FECHA: CURSO: GRUPO:

► Lee el texto y contesta a las preguntas.

http://manualdeestilo.rtve.es

7.6. Glosario de términos utilizados en medios interactivos

Cortafuegos	(<i>firewall</i>): Mecanismo de seguridad en internet frente a accesos no autorizados. Un firewall asegura que todas las comunicaciones entre los usuarios de dicha red e internet se realicen conforme a las normas de seguridad de la organización o empresa que lo instala. [...]
Dirección IP	Dirección única o número que identifica nuestro ordenador en la red. Consta de cuatro números entre 0 y 255 separados por puntos (por ejemplo 200.132.5.45). [...]
Dirección URL	Dirección que identifica sitios web. Por ejemplo, www.rtve.es es la URL del sitio web de RTVE.
Dominio	Es el sistema de identificación de direcciones en internet. Existen dominios de organizaciones como los .com; dominios geográficos como .es que identifican el país de origen de la página; dominios de organizaciones no lucrativas como .org, etc.
FAQS	(<i>Frequently Asked Question</i>): Preguntas y respuestas realizadas con mayor frecuencia, generalmente referidas a un tema específico.
Feed (RSS)	Medio de redifusión de contenidos de distintas webs, que se utiliza para suministrar información actualizada frecuentemente a sus suscriptores a través de los agregadores RSS. [...]
Gusano	(<i>worm</i>): Programa informático que se autoduplica y autopropaga, arrastrándose de un equipo a otro a través de las conexiones de red.
Hacker	Experto en redes y seguridad informática que accede a sistemas en los que no está autorizado. Aunque su definición es controvertida, la mayoría de las voces defienden que el acceso se realiza sin ánimo de causar daño y generalmente para aprender más y superarse a sí mismo.
Hipertexto	Concepto consistente en vincular varios documentos a través de palabras o frases comunes.
Hipervínculo	Es un elemento de un documento electrónico que hace referencia a otro recurso. Por ejemplo, otro documento o un punto específico del mismo o de otro documento.
Home Page	Es la página inicial de un sitio web, a través de la cual se puede acceder al resto de la información.
HTML	(<i>HyperText Markup Language</i>): Lenguaje estándar usado en internet, utilizado para la creación de documentos de hipertexto e hipermedia. Este lenguaje determina el modo en que el navegador recupera y muestra la información. Su sucesor es el lenguaje XML.
HTTP	(<i>HyperText Transmission Protocol</i>): Protocolo para transferir archivos o documentos hipertexto a través de la red. Se basa en una arquitectura cliente/servidor.
Interactividad	Tipo de relación que hace que el comportamiento de un sistema modifique el comportamiento de otro.
Interfaz	Dirección que identifica sitios web. Por ejemplo, www.rtve.es es la URL del sitio web de RTVE.
Intranet	Red de uso privado que emplea los mismos estándares y herramientas de internet. [...]
Webhosting	Servicio que provee a los usuarios de internet un sistema de almacenamiento de información, imágenes, vídeo, o cualquier contenido accesible vía web.
Wikipedia	Enciclopedia de contenido gratuito, multilinguaje, escrita por miles de voluntarios sin fines de lucro.
WWW	(<i>World Wide Web o telaraña mundial</i>): Conjunto de sitios web que se encuentran en internet y a los que se accede a través de una dirección URL.

APELLIDOS: NOMBRE:

FECHA: CURSO: GRUPO:

Interpreta
y relaciona

1. El texto que has leído está dirigido a...

- Niños que empiezan a familiarizarse con internet.
- Personas mayores que nunca han usado internet.
- Personas que usan internet habitualmente y quieren profundizar en su conocimiento.
- Profesores de informática exclusivamente.
- Exclusivamente para especialistas en el mundo de la tecnología y la informática.

2. Pon dos ejemplos extraídos del texto de cada uno de los casos siguientes.

- Algún término del que ya conocieras su significado.
- Algún término que hubieras oído muchas veces pero no sabías exactamente lo que era.
- Algún término que no hubieras oído nunca en el contexto de la informática.

3. Relee la definición de *hacker* que aparece en el texto y sustituye la expresión destacada por otra que tenga un significado parecido.

Hacker Experto en redes y seguridad informática que accede a sistemas en los que no está autorizado. Aunque su definición es **controvertida**, la mayoría de las voces defienden que el acceso se realiza sin ánimo de causar daño y generalmente para aprender más y superarse a sí mismo.

Busca
información

4. Señala en esta imagen dónde aparecen los conceptos de cada recuadro.



URL

Dominio

Hipervínculo

Amplía tu
vocabulario

5. ¿Qué significa la expresión “sin fines de lucro” que aparece en la definición de Wikipedia?

6. ¿Cómo se han ordenado los términos en el glosario? ¿Por qué crees que se ha hecho así?

Reflexiona
y opina

7. ¿Crees que la disposición gráfica del texto ayuda a comprender el texto y localizar mejor la información? ¿Por qué?

8. Todas las definiciones de este glosario comienzan con un sustantivo excepto tres. Localízalas y redáctalas siguiendo el esquema del resto para que el resultado sea más homogéneo.

APELLIDOS: NOMBRE:

FECHA: CURSO: GRUPO:

► Lee el texto y contesta a las preguntas.

https://www.elesapiens.com

Educación en el pensamiento crítico implica...

• **Reflexión:** hacernos preguntas sobre la información que recibimos.

• **Análisis:** evaluar, con nuestro propio conocimiento y otros datos, la información y los argumentos que afianzan o cuestionan la idea.

• **Adquisición de información:** contrastar y recabar datos de otras fuentes que en muchos casos nos permitirá reafirmar o rechazar la información analizada.

• **Creatividad:** asociar ideas y conocimiento con la finalidad de construir argumentos.

• **Estructuración de argumentos:** organizar las ideas con la suficiente solidez para soportar el criterio que hemos construido.

• **Compromiso:** identificarse con la propia opinión y argumentos.

• **Debate:** exponer y defender nuestro criterio final y contrastarlo con otros criterios que pueden ser tan válidos como el nuestro.

Interpreta
y relaciona

1. El texto que has leído está dirigido a...

- Exclusivamente padres y profesores
- Principalmente a adolescentes
- Cualquier persona interesada en fomentar el pensamiento creativo
- Responsables de equipos de trabajo

APELLIDOS: NOMBRE:

FECHA: CURSO: GRUPO:

2. El pensamiento crítico es especialmente útil...

- En la educación escolar En la familia
- En todos los ámbitos de la vida En el trabajo

3. Si subrayaras el texto para interiorizarlo mejor, ¿qué palabras o expresiones (aparte de las destacadas en negrita) subrayarías en cada uno de los puntos que enumera el texto?**4. Señala qué parte del texto se refiere más a la recopilación de información y cuál se refiere más a la construcción de los propios argumentos.**

- **Reflexión:** hacernos preguntas sobre la información que recibimos.
- **Análisis:** evaluar, con nuestro propio conocimiento y otros datos, la información y los argumentos que afianzan o cuestionan la idea.
- **Adquisición de información:** contrastar y recabar datos de otras fuentes que en muchos casos nos permitirá reafirmar o rechazar la información analizada.
- **Creatividad:** asociar ideas y conocimiento con la finalidad de construir argumentos.
- **Estructuración de argumentos:** organizar las ideas con la suficiente solidez para soportar el criterio que hemos construido.
- **Compromiso:** identificarse con la propia opinión y argumentos.
- **Debate:** exponer y defender nuestro criterio final y contrastarlo con otros criterios que pueden ser tan válidos como el nuestro.

5. Clasifica en esta tabla los siete procesos que aparecen en la imagen y el texto.

Recepción de información	Construcción de las propias ideas
Reflexión	Análisis

6. ¿Qué diferencia hay entre “recabar datos” y “contrastarlos”?**7. ¿De qué manera se relacionan la imagen que aparece al principio y el texto que le sigue?****8. Haz una aplicación simple del pensamiento crítico al mismo texto que has leído siguiendo estas pautas.**

- ¿Estás de acuerdo con los pasos que propone el texto para desarrollar el pensamiento crítico?
- Anota las ideas que apoyan tu respuesta.
- Busca en otras fuentes información sobre el pensamiento crítico y describe brevemente si es coherente o no con el texto que has leído y por qué.
- Ordena tus ideas sobre el texto para construir una argumentación de cinco o seis líneas que exprese tu opinión.
- Coméntalo con algún compañero que piense de forma diferente. No descartes que uno de los dos acabe cambiando de opinión.

Interpreta
y relacionaAmplía tu
vocabularioReflexiona
y opina